

TEHNILINE KIRJELDUS

1. Hanke ese ja eesmärk

- 1.1. Käesoleva väikehanke esemeks on Kadaka tee 62a (katastritunnus 78403:314:0182) administratiivhoone olmeosal amortiseerunud akende väljavahetamine. Olemasolevad aknad on amortiseerunud ja nende õhulekke arv, soojapidavus ning tehniline toimivus ei vasta nõuetele.
- 1.2. Eesmärgiks on kaheksa amortiseerunud aknakomplekti asendamine Kadaka tee 62a olmehoonel nõuetele vastavate, kujult sobivate, juba vahetatud akendega sarnaste, plastraamidega ning klaaspakettidega akende vastu. Hankes vahetatavad aknad asuvad Kadaka tee 62a administratiivhoone olmehoone tiiva loodeküljel, teisel ja kolmandal korrusel.
- 1.3. Palume pakkumuste esitamise tähtaja jooksul Hankijat informeerida igast hanke tehnilises kirjelduses ja/või hanke kutse lisades avastatud ebatäpsusest, ebaselgusest või vastuolust. Pärast pakkumuse kinnitamist ei rahulda Hankija ühtegi Pakkuja ettenägematutele asjaoludele, mitteinformeeritusele, teisiti tõlgendamisele või muule ettekäände tuginevat pretensiooni või lisanõuet, s.h rahalist nõuet.
- 1.4. Igale viitele, mille Hankija teeb tehnilises kirjelduses mõnele riigihangete seaduses (edaspidi RHS) § 88 lõikes 2 nimetatud alusele kui pakkumuse tehnilisele kirjeldusele vastavuse kriteeriumile, kohaldatakse märkega „või sellega samaväärne“.
- 1.5. Igale viitele tehnilises kirjelduses, mis kajastab kindlat ostuallikat, protsessi, kaubamärki, patenti, tüüpi, päritolu ja tootmisviisi, kohaldatakse märkega „või sellega samaväärne“.

2. Objekti tehnilised andmed:

- 2.1. Aadress: Kadaka tee 62a; Mustamäe linnaosa;
- 2.2. Katastritunnus: 78405:502:0182;
- 2.3. Ehitisregistri kood: 101025638.



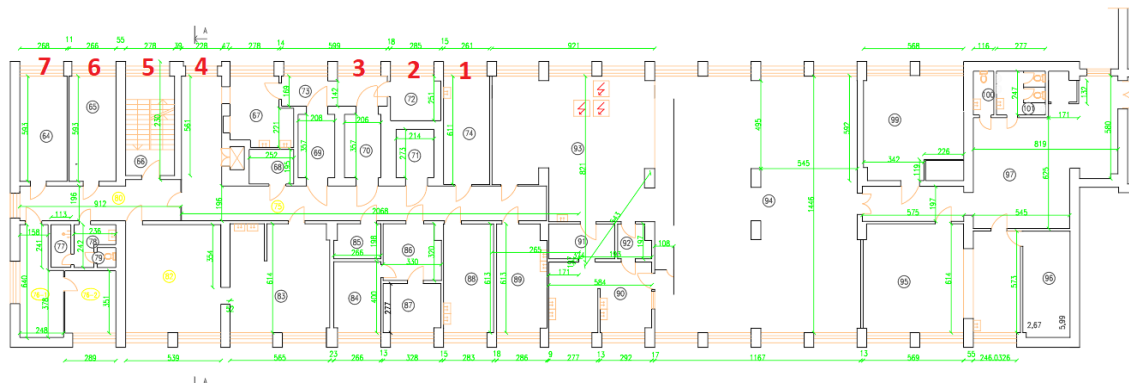
Kuvatõmmis Maa-ameti kaardilt: punase ringiga on tähistatud käesoleva väikehanke esemeks

olev administratiivhoone olmehoone tiib.

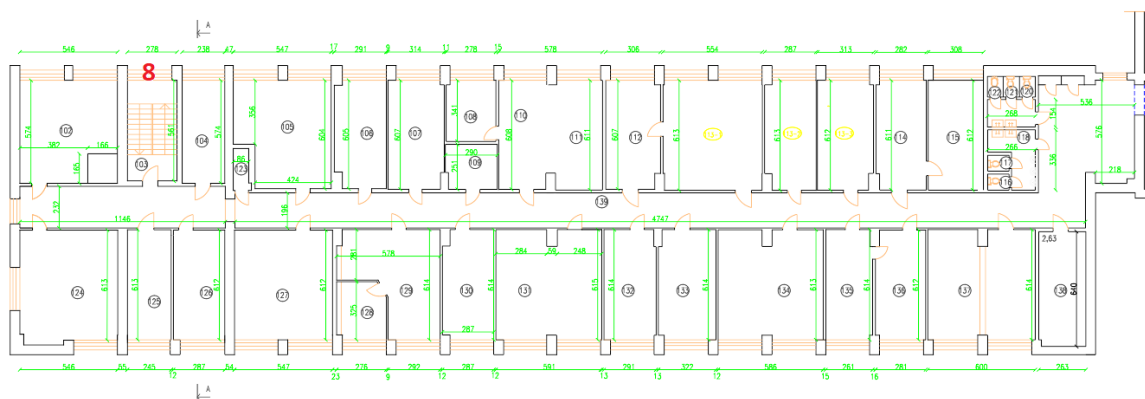
3. Tööde maht ning Hankija nõuded

Väljavõte mõõdistusprojektist, kus on näidatud akende asukohad teisel ja kolmandal korrusel:

- Olmehoone II korrusel:



- Olmehoone III korrusel:



- 3.1. Töövõttu kuuluvad järgmised tegevused lähtuvalt punktis 3 toodud akende loetelust lähtudes:
- 3.2. Vajalikud uuringud, mõõdistamine ning lähteandmete hankimine, lähtudes loetelust toodud akende spetsifikatsioonist. Seejuures kohapealne mõõdistamine.
- 3.3. Akende valmistamine/hankimine, transport paigalduskohale, vanade akende demontaaž ja utiliseerimine ning uute akende paigaldus vanade akende asukohtadesse.
- 3.4. Akende montaažil tuleb lähtuda kehtivatest nõuetest. Aknaleng tuleb tihendada õhuliikumise takistamiseks sobiva tuuletõkke teibiga.
- 3.5. Aknad tuleb paigaldada asukohta koos aknalauaga. Aknalaua paigalduseks peab olema aknal lisaliist, mis võimaldab aknalaua paigaldada. Trepikoja aknad paigaldatakse ilma aknalauata.
- 3.6. Aknalauad kuuluvad hanke mahtu ning paigaldatakse peale aknamoodulite paigaldamist.
- 3.7. Hanke mahtu kuulub aknapalede viimistlemine seest- ja väljastpoolt.
- 3.8. Aknad tuleb paigaldada olemasolevate, juba paigaldatud akendega ühele joonele nii, et fassaadile ei tekiks uute akende puhul tagasiaste erinevusi olemasolevate ja paigaldatud akendega võrreldes.
- 3.9. Hanke mahtu kuulub aknaplekkide paigaldus, mis peaksid sarnanema olemasolevate akende veeplekkidega.
- 3.10. Lisaks aknaplekkidele tuleb paigaldada ka katteplekid akna külgservadele ja ülaseriale. Katteplekid peavad olema sarnased olemasolevatele, juba paigaldatud akendele paigaldatud katteplekkidele.
- 3.11 Aknapalede viimistlemine seestpoolt. Aknapalede viimistlemine vastavalt nõuetele.

Aknapaled kuni aknaava nurgani ja nurgast viimistlustsooni laiusena 300 mm siseseinal. Juhul, kui aknaava nurgast kuni seinanurgani on vähem kui 1000mm, siis viimistlustsoon kuni seinanurgani.

- 3.11. Aknad peavad olema varustatud kahekihilise selektiivkaalidest paketiga, mille soojusjuhtivus on väiksem kui 1,1W/m²K.
- 3.12. Kõik aknad on kolmeosalised - võrdsete osadega, keskmises osa avatav. Keskosa avatavus nii kõrvale kui tuulutusasendisse. Kõikidel akendel ühte moodi (v.a. trepikoja aken II korrusel).
- 3.13. Aknaraamide värvus on valge.
- 3.14. Viimistluse värvus on valge.
- 3.15. Katteplekkide värvus on roheline – sama tooni nagu olemasolevatel juba paigaldatud akendel.
- 3.16. Vanade akende eemaldus ja uute paigaldus peavad toimuma nii, et aknaava ei jää peale tööpäeva lõppu ilma täiteta. Tööpäev objektil tööpäeviti 8.00 kuni 16.30.
- 3.17. Pakkuja peab tööd nõuetekohaselt dokumenteerima, ehitusjäätmete utiliseerima ja objekti peale tööde lõppu korrastama.
- 3.18. Ehitustööde dokumenteerimine: Pakkuja esitab Hankijale teostatud tööde aktid, ehitustööde päevikud, kasutatud materjalide ja toodete sertifikaadid, toodete kasutusjuhendid.
- 3.19. Transpordivahendite parkimine Hankija territooriumil ei ole lubatud. Territooriumile sissesõit ainult prügiveoks, materjalide ja tööriistade transpordiks.
- 3.20. Tööde ja kasutatud toodete ning materjalide garantiiaeg on kaks (2) aastat. Kahe aastane garantii kohaldub ka ehitusmaterjalidele, - toodetele ja kõigile Pakkuja paigaldatud tehniliste seadmetele ning kui tootjatehas annab väiksema garantiiaja, siis peab Pakkuja tagama ka nende 24-kuulise garantii.
- 3.21. Tööd on Hankija ja Pakkuja poolt vastu võetud siis, kui on allkirjastatud ehitustööde üleandmise-vastuvõtmise akt.
- 3.22. Tööde eest tasumine toimub üleandmise-vastuvõtmise akti alusel vastavalt hinnapakumusele.
- 3.23. Hankelepingu täitmise tähtaeg on kuni **4 kuud** hankelepingu sõlmimisest.
- 3.24. Tööde teostamisel järgida kõiki kehtivaid õigusakte ja head ehitustava, standardeid ja kvaliteedinõudeid.
- 3.25. Pakkuja on kohustatud järgima Hankija tööohutusnõudeid vastavalt lisas toodud dokumendile.

4. Akende leotelu

Tähis	Asukoht	Olulised tehnilised parameetrid	Avamõõt (Laius x Kõrgus, mm)
1	Olmehoone loodepoolsel fassaadil, II korrusel, köögiosas	<ul style="list-style-type: none"> - Plastraamidega aken - Kolme võrdse avaga - Tõsteliistuga aknalaua tarbeks - Keskmise ava avatav - Klaaspakett - 2 kordne selektiivklaasiga - Sulguri võimaldab avada akent ülalt tuulutuspiluga - Sulguri võimaldab avada akent küljelt täielikult avatuna - Sulguri võimaldab avada akent tihendituulutusega 	2450x1750
2	Olmehoone	- Plastraamidega aken	2450x1750

	loodepoolsel fassaadil, II korrusel, köögiosas	<ul style="list-style-type: none"> - Kolme võrdse avaga - Tõsteliistuga aknalaua tarbeks - Keskmine ava avatav - Klaaspakett - 2 kordne selektiivklaasiga - Sulguri võimaldab avada akent ülalt tuulutuspiluga - Sulguri võimaldab avada akent küljelt täielikult avatuna - Sulguri võimaldab avada akent tihendituulutusega 	
3	Olmehoone loodepoolsel fassaadil, II korrusel, köögiosas	<ul style="list-style-type: none"> - Plastraamidega aken - Kolme võrdse avaga - Tõsteliistuga aknalaua tarbeks - Keskmine ava avatav - Klaaspakett - 2 kordne selektiivklaasiga - Sulguri võimaldab avada akent ülalt tuulutuspiluga - Sulguri võimaldab avada akent küljelt täielikult avatuna - Sulguri võimaldab avada akent tihendituulutusega 	2450x1750
4	Olmehoone loodepoolsel fassaadil, II korrusel, köögiosas	<ul style="list-style-type: none"> - Plastraamidega aken - Kolme võrdse avaga - Tõsteliistuga aknalaua tarbeks - Keskmine ava avatav - Klaaspakett - 2 kordne selektiivklaasiga - Sulguri võimaldab avada akent ülalt tuulutuspiluga - Sulguri võimaldab avada akent küljelt täielikult avatuna - Sulguri võimaldab avada akent tihendituulutusega 	2450x1750
5	Olmehoone loodepoolsel fassaadil, II korrusel, trepikojas	<ul style="list-style-type: none"> - Plastraamidega aken - Kolme võrdse avaga - Klaaspakett - 2 kordne selektiivklaasiga - Ilma aknalauata 	2450x1750
6	Olmehoone loodepoolsel fassaadil, II korrusel, laoruumis	<ul style="list-style-type: none"> - Plastraamidega aken - Kolme võrdse avaga - Tõsteliistuga aknalaua tarbeks - Keskmine ava avatav - Klaaspakett - 2 kordne selektiivklaasiga - Sulguri võimaldab avada akent ülalt tuulutuspiluga - Sulguri võimaldab avada akent küljelt täielikult avatuna 	2450x1750

		- Sulguri võimaldab avada akent tihendituulutusega	
7	Olmehoone loodepoolisel fassaadil, II korrusel, ventilatsiooni-ruumis	- Plastraamidega aken - Kolme võrdse avaga - Tõsteliistuga aknalaua tarbeks - Keskmine ava avatav - Klaaspakett - 2 kordne selektiivklaasiga - Sulguri võimaldab avada akent ülalt tuulutuspiluga - Sulguri võimaldab avada akent küljelt täielikult avatuna - Sulguri võimaldab avada akent tihendituulutusega	2450x1750
8	Olmehoone loodepoolisel fassaadil, III korrusel, trepikojas	- Plastraamidega aken - Kolme võrdse avaga - Keskmine ava avatav - Klaaspakett - 2 kordne selektiivklaasiga - Sulguri võimaldab avada akent ülalt tuulutuspiluga - Sulguri võimaldab avada akent küljelt täielikult avatuna - Sulguri võimaldab avada akent tihendituulutusega	2450x1750

5. Tehnilised nõuded

- 5.1. Koostatud projekt peab järgima kehtivaid õigusakte, standardeid, tehnilisi norme ja kvaliteedinõudeid. Kvaliteedinõuete osas tuleb järgida RYL ning RT kartoteegi normatiive ja juhiseid ja toote kartoteeke või muid samaväärseid kvaliteedinõudeid sätestatavate dokumentide nõudeid.
- 5.2. Täitedokumentatsioon peab vastama majandus- ja taristuministri 14.02.2020 määrusele nr 3 "Ehitamise dokumenteerimisele, ehitusdokumentide säilitamisele ja üleandmisele esitatavad nõuded ning hooldusjuhendile, selle hoidmisele ja üleandmisele esitatavad nõuded".

6. Nõuded töövõtule

- 6.1. Väikehankega kavandatud tööd teostatakse täisvastutusega peatöövõtu meetodil.
- 6.2. Objektidega tutvumine ja mahtude määramine on kohustuslik, hilisemaid pretensioone mahtude erinemisest tingitult ei rahuldata.
- 6.3. Edukas pakkuja kohustub kohe pärast hankelepingu sõlmimist alustama projekti koostamisega ja hiljemalt seitsme tööpäeva jooksul koostama ja esitama TLT-le käesolevas punktis toodud nõuetele vastava ajagraafiku. Ajagraafikus peavad olema toodud pakkumuse maksumuse vormil toodud tööde lõpetamise tähtajad. Ajagraafikus olevad tööd, mille teostamise ajaline maht on üle kahe nädala, kajastada etappide kaupa, mis on maksimaalselt kahe nädala pikkused ning kui tööd teostatakse objektil, siis tuleb kajastada ka tööde teostamise tsoon.
- 6.4. Tööde käigus ilmnenu ettenägematud konstruktsioonide vigastused kuuluvad taastamisele Pakkuja poolt ja kulul.
- 6.5. Pakkuja annab teostatud töödele vähemalt 2-aastase garantii. Garantiiperioodi jooksul Pakkuja kõrvaldab omal kulul kõik tööde teostamisest ja kasutatud materjalidest tingitud defektid ja puudused, samuti teostab vajadusel akende (kordus) reguleerimist.
- 6.6. Pakkumuse mahtu kuulub ka teostatud tööde üleandmisel Hankija personali koolitamine ja

instrueerimine.

- 6.7. Pakkuja peab maksimaalselt vältima tööde käigus tekkiva prahi levikut objektil. Töö tegemise käigus tekkivad jäätmed tuleb objektilt ära viia. Pakkujal on kohustus pidevalt puhastada- ja koristada töömaad.
- 6.8. Akende paigaldamise järjekord ja tööde graafik tuleb Hankijaga vähemalt nädal enne tööde algust kokku leppida, et tagada hoones töötavatele töötajatele võimalikult väike häiring. Pakkuja ei tohi takistada tööde teostamise ajal oma tegevusega Hankija igapäevast tööd.
- 6.9. Tekkinud ohtlike jäätmete korral peab Pakkuja pidama jäätmete utiliseerimise kohta arvestust, esitama koos aastase tegevuse aruandega ka tõendusdokumentatsiooni ohtlike jäätmete koguste ja utiliseerimise kohta.
- 6.10. Pakkuja peab kõiki töid teostama heaperemehelikult, hoolikalt, järgides tuleohutuse, töötervishoiu ja -ohutuse nõudeid, sh Töötervishoiu ja -ohutuse ning turvanõuded TLT ehitusobjektidel (Lisa 4). Pakkuja vastutab enda või alltöövõtjate süülise tegevusega (tegevusetusega) põhjustatud kahjude eest kolmandate isikute suhtes.
- 6.11. Pakkuja peab tööde planeerimisel ja tegemisel arvestama objekti kasutuse omapäraga ja Hankija juhustega. Ehitustööde teostamisel tuleb arvestada töötajate ohutuse tagamisega.
- 6.12. Pakkuja kohustub taotlema vähemalt üks tööpäev enne tööde algust sissepääsuõigust objektile ning esitama sissepääsutaotlusel töötajate ning sõidumasinade nimekirja.

7. Muud tingimused

- 7.1. Tööde hulka kuuluvad ka need tööd, mis tulenevad vastavat õigust omavate ametkondade (päästeamet, tervisekaitse, töökaitse, tehniline järelevalve jne) nõuetest ja ettekirjutustest. Samuti kuuluvad tööde hulka kõik need tööd ja tegevused, mis ei ole käesolevas tehnilises kirjelduses otseselt kirjeldatud, kuid mis on tavapäraselt vajalikud Hankija eesmärgi saavutamiseks.
- 7.2. Hankija eeldab, et Pakkuja on pakkumust koostades tutvunud objektide olemasoleva olukorraga ning on oma pakkumuses arvestanud kõikide vajalike töödega, tuginedes tööde vajaduse määramisel oma professionaalsusele ja sarnaste tööde teostamise kogemusele. Hankija ei vastuta selle eest, kui tegelik tööde maht erineb pakkumuses või käesolevas tehnilises kirjelduses käsitletud tööde mahust.
- 7.3. Pakkumuses tuleb arvestada kõikide vajalike tööde teostamisega, mis on vajalikud hankedokumentides ja selle lisades kirjeldatud eesmärgi täitmiseks kuni ehitusobjekti ja hankedokumentides kavandatud tööde täieliku valmimiseni ja üleandmiseni Hankijale.
- 7.4. Tööde läbiviimisel arvestab Pakkuja ehituse ja eritööde valdkonna õigusakte, eeskirju, standardeid ning tööde või paigaldatavate toodete kohta kehtivaid standardeid.

8. Fotod olemasolevast situatsioonist

Foto1: Üldvaade kõikidest vahetatavatest akendest. Akna positsioon on toodud akna kohal.



Foto2: Aknad 1, 2, 3 kohtvaates. Akna positsioon on toodud akna kohal.



Foto2: Aknad 3, 4, 5, 6, 7, 8 kohtvaates. Akna positsioon on toodud akna kohal, v.a. aken pos. 8, kus akna tähis aknal.

