

Tehniline kirjeldus

1. Hanke ese ja eesmärk

- 1.1. Aktsiaselts Tallinna Linnatransport (edaspidi **TLT** ja **Hankija**) viib läbi väikehanke, et osta 2 rattamaja koos paigaldusega Hankija poolt määratud asukohtadesse aadressidel Kadaka tee 62a ja Peterburi tee 72, Tallinn.
- 1.2. Igale viitele tehnilises kirjelduses, mis kajastab kindlat ostuallikat, protsessi, kaubamärki, patenti, tüüpi, päritolu ja tootmisviisi, kohaldatakse märkega „või sellega samaväärne“.
- 1.3. Pakkuja ülesandeks on väikehanke esemeks oleva 2 rattamaja tarne ning nende käiku andmiseks ja kasutamiseks vajalik paigaldus.

Rattamajad peavad vastama järgmisele tehnilisele kirjeldusele (TK):

1. Tehniline kirjeldus

- 1.1. Rattamaja mahutab vähemalt 20 standardset jalgratast ja kuni 5 tõukeratast.
- 1.2. Rattamaja komplektis peab sisalduma vähemalt 10 U-kujulist põhja külge kinnitatud rattahoidikut.
- 1.3. Rattamaja komplektis peab sisalduma päikesepatareil laetav ilmastikukindel LED valgustus koos päikesepaneeliga rattamaja sissepääsul ja majas sees.
- 1.4. Rattamaja komplektis peab sisalduma 5 pistikut elektrirataste ja elektritõukerataste laadimise võimaldamiseks. Elektriühenduse rattamajadeni rajab Hankija ise.
- 1.5. Rattamaja on võimalik paigaldada haljasalale või kõvale pinnasele horisontaalses rõhtasendis.
- 1.6. Rattamaja peab olema teisaldatav ja soovi korral teise asukohta ümber tõstetav.
- 1.7. Rattamaja sisenemine peab olema barjäärivaba ja võimaldama koos rattaga pärast ukse avamist takistusteta siseneda ja väljuda.
- 1.8. Pakkumus peab sisaldama lepingu esemeks olevate rattamajade tehnilisi jooniseid.

2. Rattamaja mõõdud ja disain

- 2.1. Kõrgus vähemalt 2200 mm, rattamaja pikkus vähemalt 6200 mm, rattamaja laius vähemalt 3000 mm.
- 2.2. Ukse laius 1200 mm kuni 1500 mm.
- 2.3. Rattamaja pindala ei tohi ületada 19,9 m².
- 2.4. Rattamaja peab olema värvitud ilmastikukindla värviga Temadur SC F-20 või sarnase ilmastikukindla värviga RAL7031 toonis.

Illustratiivne rattamaja välimus



Illustratiivne rattamaja sisu



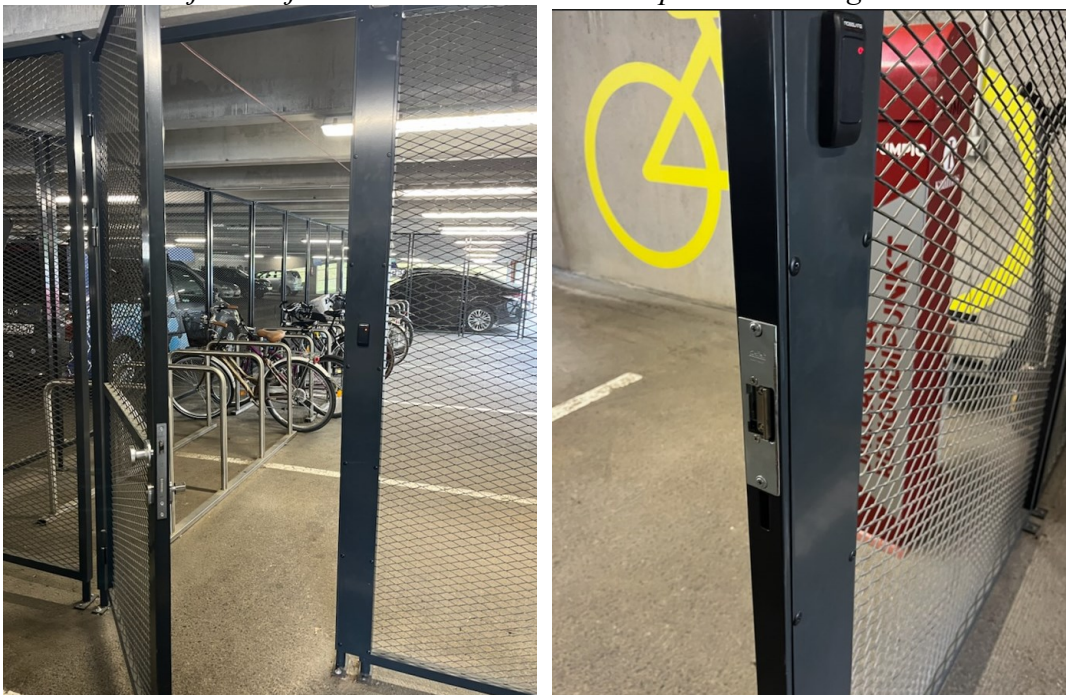
3. Rattamaja materjal

- 3.1. Korpus: vähemalt 3mm paks terasleht.
- 3.2. Avatäide: T-33 tõmmatud metallvõrk.
- 3.3. Sisekate: vähemalt 6mm kihiline polükarbonaat.
- 3.4. Põhi: kuumtsingitud keevisrestpõrand.

4. Nõuded rattamajade uksele

- 4.1. Uks peab asuma rattamaja pikema külje keskel.
- 4.2. Metallraamil uks, tugevdatud keskosaga, keskosa kaetud metallvõrguga.
- 4.3. Lengiraami sisse paigaldada vasturaud, ukse raamile avamislingi kõrval vasturaua kohal peab olema katteplaat vasturaua lõhkumise vastu, vajadusel peab saama avada ka võtmega;
- 4.4. väljumiseks kasutatakse ukse avamisnuppu, uks peab peale väljumist sulguma kasutades sulgurit.

Pildid rattamaja ukse ja luku lahendusest koos läbipääsusüsteemiga



5. Paigaldatavad läbipääsu seadmed Kadaka tee 62a rattamajale:

- 5.1. Paigaldada üks (1) kaheukse moodul (Integrity UniBus 2 Door Expander, For ILAM/IAC) koos kasti, aku ja toiteplokiaga;
- 5.2. Paigaldada üks (1) kaardilugeja Rosslare (32bit reverse) koos kaabeldusega;
- 5.3. Litsents: Lisa ukse litsents (Integrity Pro) üks (1) tk.
- 5.4. Paigaldustööde järgselt süsteemi seadistamine ja toimimise kontrollimine.
- 5.5. Lõpptulemus peab olema kasutusvalmis läbipääsusüsteem koos kaardilugejatega, mis tagab lõpptarbijatele kaartidega sissepääsu rattamajadesse.
- 5.6. TLT läbipääsusüsteemide hoolduspartner on Optimus Systems AS

6. Paigaldatavad läbipääsu seadmed Peterburi tee 73 rattamajale:

- 6.1. Paigaldada üks (1) kaheukse moodul (Integrity UniBus 2 Door Expander, For ILAM/IAC) koos kasti, aku ja toiteplokiaga;
- 6.2. Paigaldada üks (1) kaardilugeja Rosslare (32bit reverse) koos kaabeldusega;
- 6.3. Litsents: Lisa ukse litsents (Integrity Pro) üks (1) tk.

- 6.4. Paigaldustööde järgselt süsteemi seadistamine ja toimimise kontrollimine.
- 6.5. Lõpptulemus peab olema kasutusvalmis läbipääsusüsteem koos kaardilugejatega, mis tagab lõpptarbijatele kaartidega sissepääsu rattamajadesse.
- 6.6. TLT läbipääsusüsteemide hoolduspartner on Optimus Systems AS

7. Transport ja paigaldus

Rattamajad tuleb tarnida ja paigaldada Tallinna linnas aadressidele Kadaka tee 62a ja Peterburi tee 73 vastavalt TK Lisades 1 ja 2 märgistatud asukohtadele.